

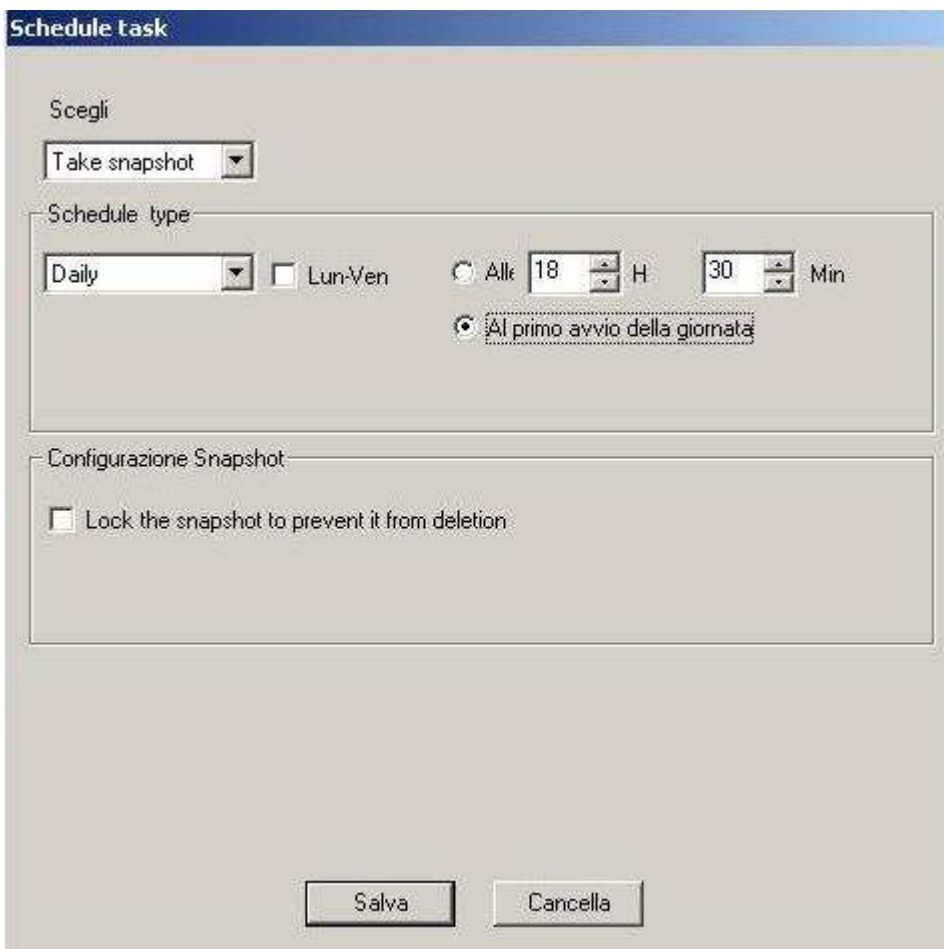
Come configurare Radix Reload per risolvere ogni problema software.

(STAMPATE QUESTE ISTRUZIONI , perché quando ne avrete bisogno non avrete la possibilità di leggerle)

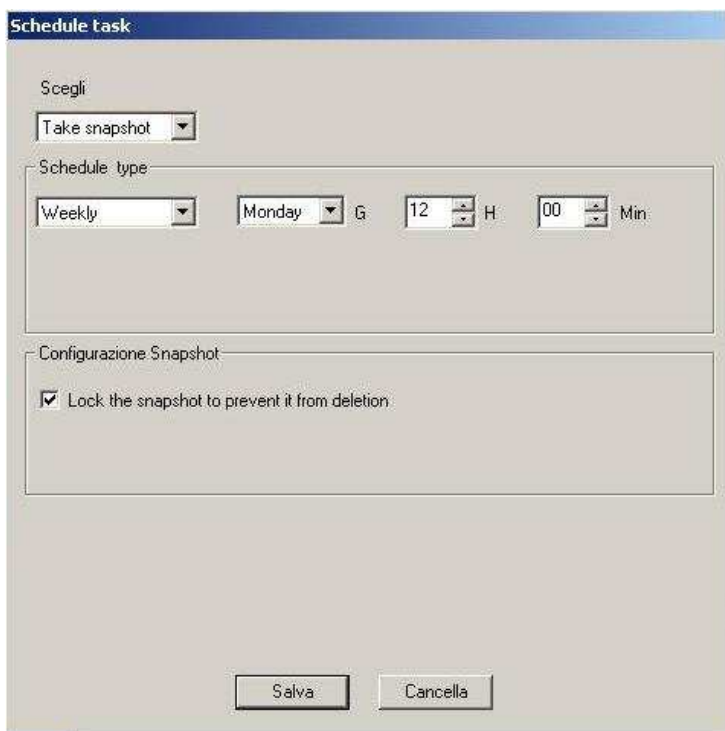
Una volta installato Radix Reload, aprite la consolle dell'applicazione facendo doppio click sull'icona blu/azzurra che troverete in basso a destra, sulla System Tray, vicino l'orologio



Dal menù di sinistra scegliete "Operazioni Pianificate", e cliccate sul pulsante "Aggiungi", a questo punto configurate la maschera che si apre come segue:

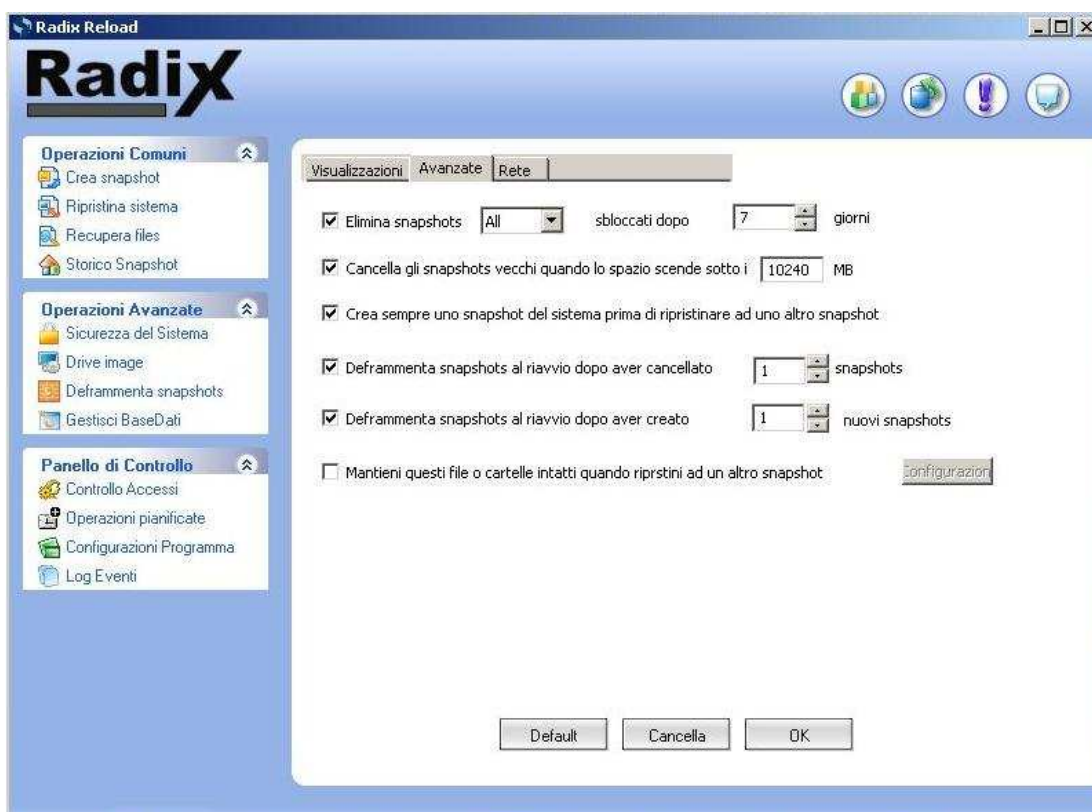
A screenshot of the 'Schedule task' dialog box in Windows. The dialog has a title bar 'Schedule task' and a 'Scegli' section with a dropdown menu set to 'Take snapshot'. Below this is the 'Schedule type' section, which includes a 'Daily' dropdown, a 'Lun-Ven' checkbox, and radio buttons for 'Alli' (set to 18 H and 30 Min) and 'Al primo avvio della giornata' (which is selected). The 'Configurazione Snapshot' section has a checkbox for 'Lock the snapshot to prevent it from deletion'. At the bottom are 'Salva' and 'Cancella' buttons.

Rieseguite l'operazione una seconda volta, configurando la seconda maschera in questo modo:



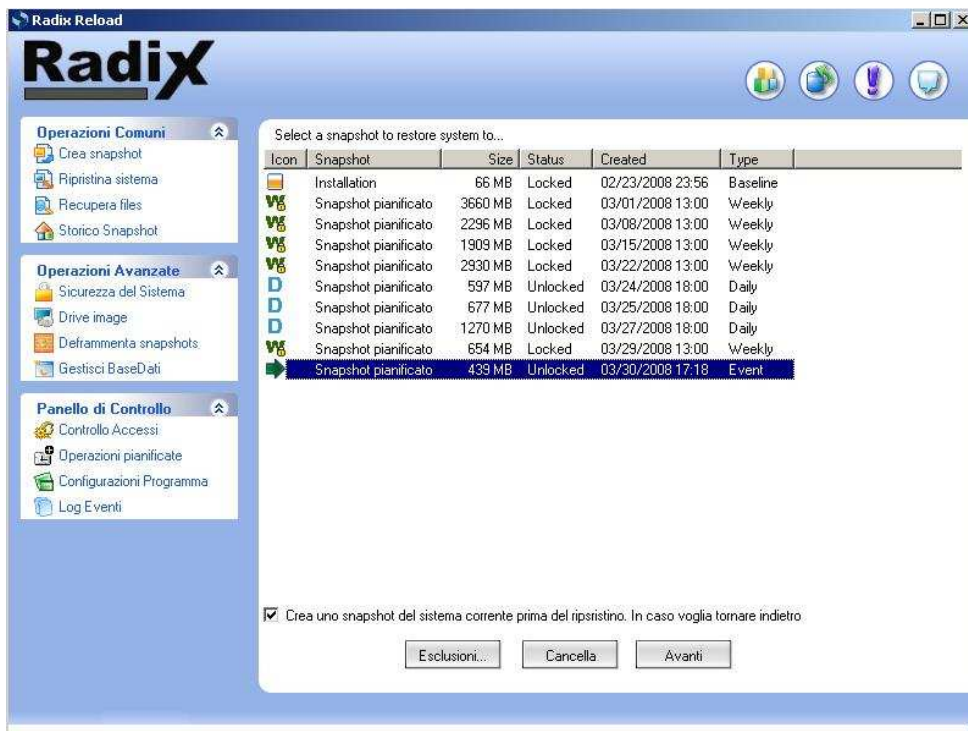
Così facendo, Radix Reload creerà degli snapshot (punti di ripristino) sia giornalieri che settimanali, che vi permetteranno in caso di guasto software di "portare indietro nel tempo" il vostro pc, ad uno stato funzionale precedente il problema, in soli 30 secondi.

Per ottimizzare l'utilizzo dell'applicazione, dal menù di sinistra della consolle dell'applicazione, cliccate su "Configurazioni Programma" e configurate la scheda "Avanzate" come segue:



Quando vorrete “tornare indietro nel tempo”, cancellando ogni problema software, semplicemente ripristinando il pc allo stato precedente; vi basterà riaprire la consolle dell’applicazione, così come abbiamo visto all’inizio di questa guida veloce, scegliere dal menù di sinistra il link “Ripristina Sistema” e nella finestra di destra scegliere lo snapshot a cui desiderate ripristinare.

RIPORTARE IL PC INDIETRO, AD UNO SNAPSHOT PRECEDENTE, PORTERA’ INDIETRO ANCHE I DOCUMENTI E I DATI CREATI DAL QUEL MOMENTO, SE VOLETE CHE ALCUNI FILE O CARTELLE NON VENGANO MODIFICATI, DOVRETE IMPOSTARE QUESTE ESCLUSIONI DALLA SCHEDA “AVANZATE” VISTA NELLA FIGURA PRECEDENTE, SPUNTANDO L’ULTIMA VOCE “ Mantieni questi file o cartelle intatti quando ripristini ad un altro snapshot” E CLICCANDO SUL TASTO “Configurazione” SCEGLIERE LE CARTELLE O I FILE CHE NON SARANNO MODIFICATI DAL RIPRISTINO, OPPURE ATTRAVERSO IL TASTO “ESCLUSIONI” CHE VEDETE NELL’IMMAGINE SEGUENTE.



A questo punto cliccare sul tasto “Avanti” e poi su “Riavvia”. Il pc si riavvierà, e alla sua riaccensione sarà esattamente nello stato in cui si trovava alla data in cui avete scelto di ripristinare il sistema.

QUANDO WINDOWS NON SI AVVIA :

Se il sistema operativo non fosse invece più avviabile, potete eseguire il ripristino del Pc dalla consolle di Sottosistema; durante l’avvio del Pc, quando vedrete la schermata Radix Reload, schiacciare il pulsante HOME (nel gruppo di pulsanti a destra, sopra le frecce di direzione, il tasto HOME è quello che presenta una freccia in diagonale che punta in alto a destra). A questo punto, da dentro la consolle, cliccate i pulsanti ALT + R, vi si aprirà l’elenco degli snapshot, scegliete quello desiderato e premete invio. Il pc verrà riavviato e lo snapshot scelto ricaricato.

Radix Reload...

Relax...

Il tuo Pc si riparerà da solo!!!